

令和 7 年度前半期（4 月～9 月） アンケート回答者レポート

※ 各質問項目ごとに無回答者がいるため、回答者数（N）は相違します。

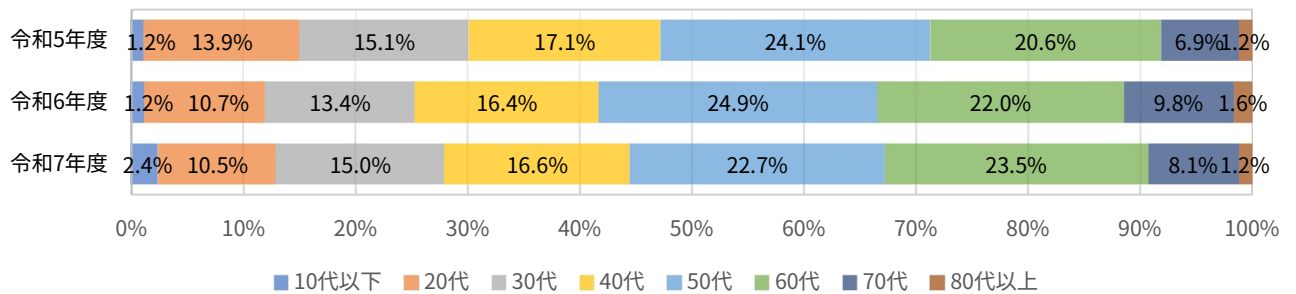
【年度の定義について】

令和 7 年度は前期（4～9 月）の集計、比較する令和 5・6 年度の集計は年間集計です。

令和 5 年度：2023/04/01～2024/03/31
 令和 6 年度：2024/04/01～2025/03/31
 令和 7 年度：2025/04/01～2025/09/30

【図表 1】年齢構成

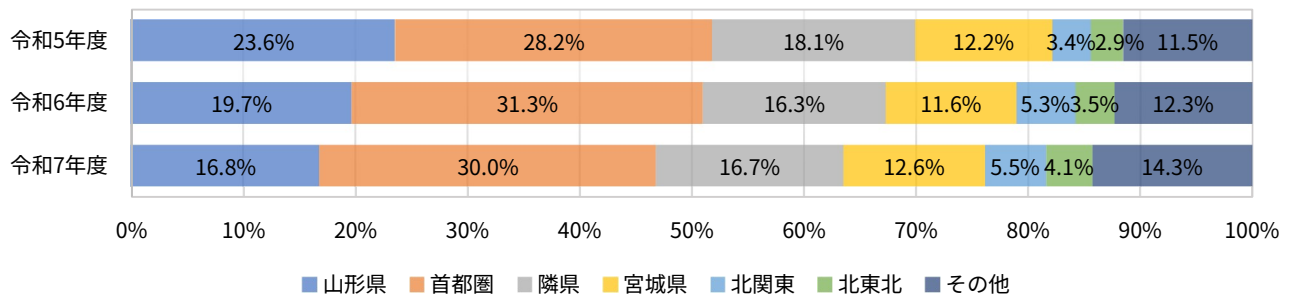
年齢（割合ベース）



(令和 5 年度:N=2,422 令和 6 年度:N=4,941 令和 7 年度:N=2,018) ※ 令和 7 年は半期

【図表 2】居住地の割合

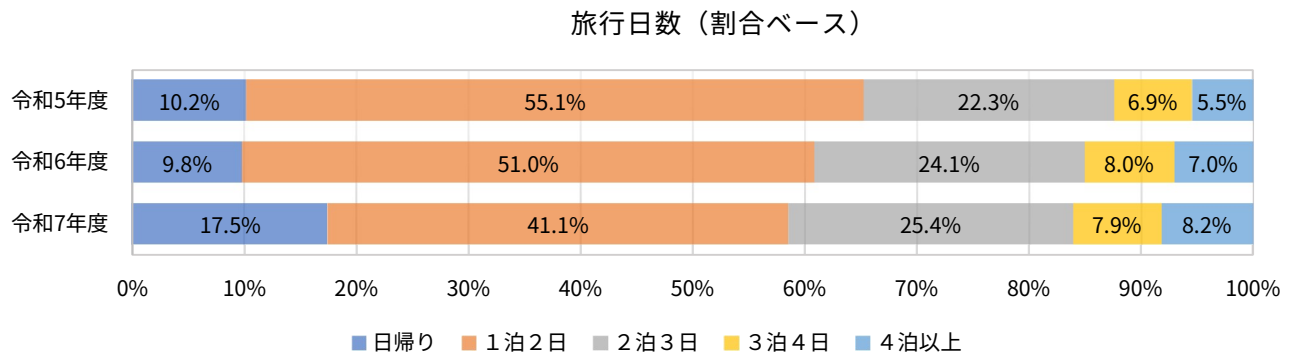
居住地(割合ベース)



□ 北東北(青森・岩手) □ 隣県(秋田・福島・新潟) □ 北関東(栃木・群馬・茨城) □ 首都圏(東京・埼玉・千葉・神奈川)

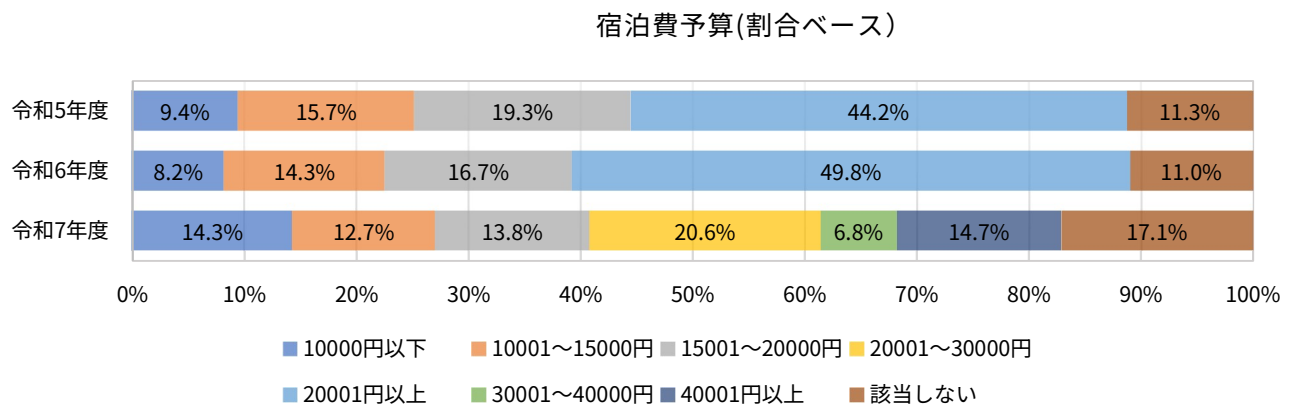
(令和 5 年度:N=2,422 令和 6 年度:N=4,941 令和 7 年度:N=2,018) ※ 令和 7 年は半期

【図表 3】旅行日程



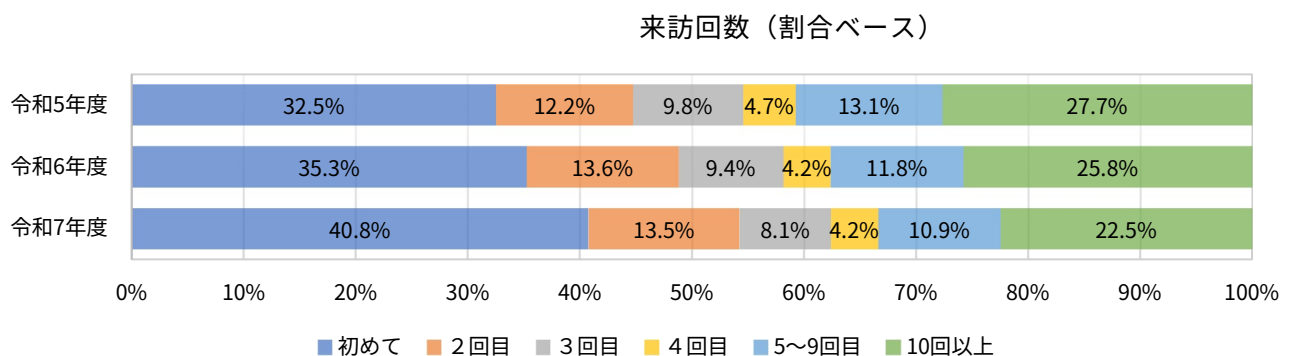
（令和5年度:N=2,381 令和6年度:N=4,845 令和7年度:N=1,986）※ 令和7年は半期

【図表 4】宿泊費の予算



（令和5年度:N=2,129 令和6年度:N=4,253 令和7年度:N=2,129）※ 令和7年は半期
- 宿泊費の実態をより反映させるため、令和7年度より20,000円以上のカテゴリの細分化 -

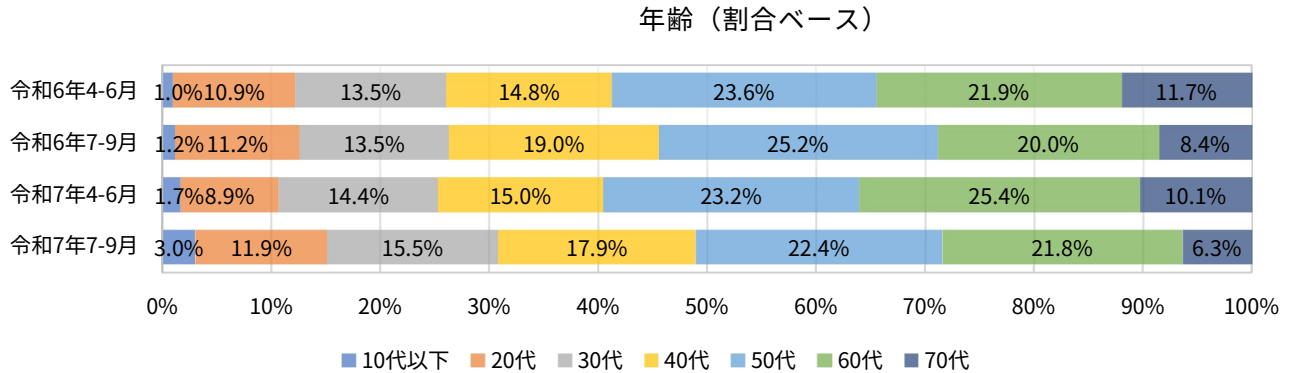
【図表 5】来訪回数の割合



（令和5年度:N=2,065 令和6年度:N=4,114 令和7年度:N=1,706）※ 令和7年は半期

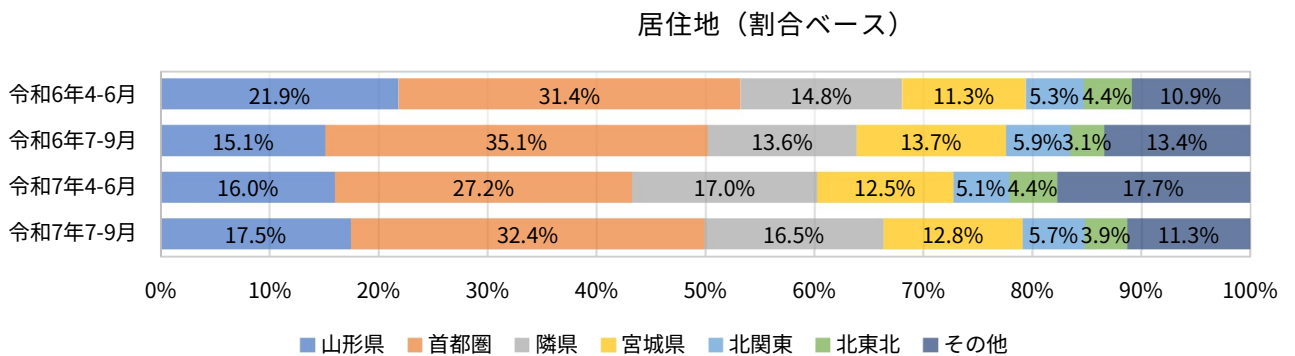
令和 7 年度 四半期単位のアンケート回答者の総計

【図表 6】年齢構成



(□4-6 月:N=1,518 □7-9 月:N1,744 □4-6 月:N=936 □4-6 月:N=1,082)

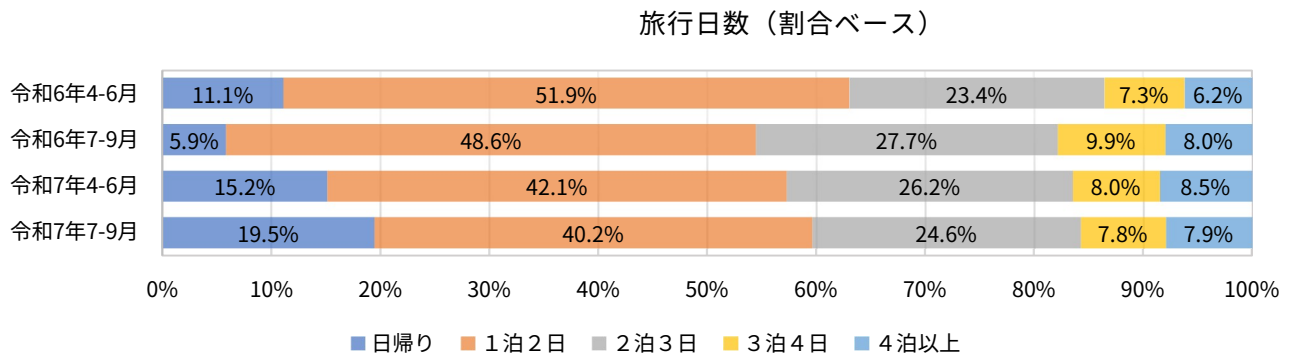
【図表 7】居住地の割合



□ 北東北(青森・岩手) □ 隣県(秋田・福島・新潟) □ 北関東(栃木・群馬・茨城) □ 首都圏(東京・埼玉・千葉・神奈川)

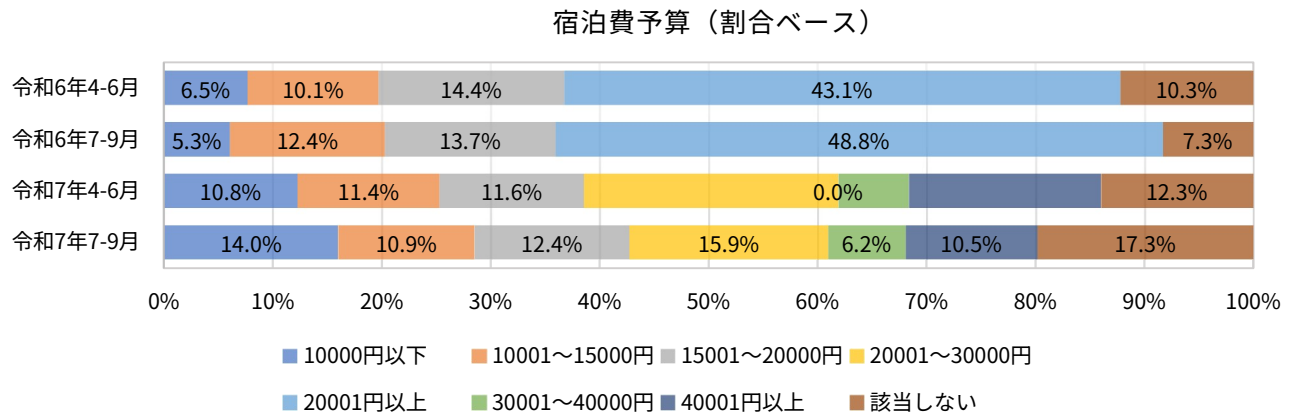
(□4-6 月:N=1,518 □7-9 月:N1,744 □4-6 月:N=936 □4-6 月:N=1,082)

【図表 8】旅行日程



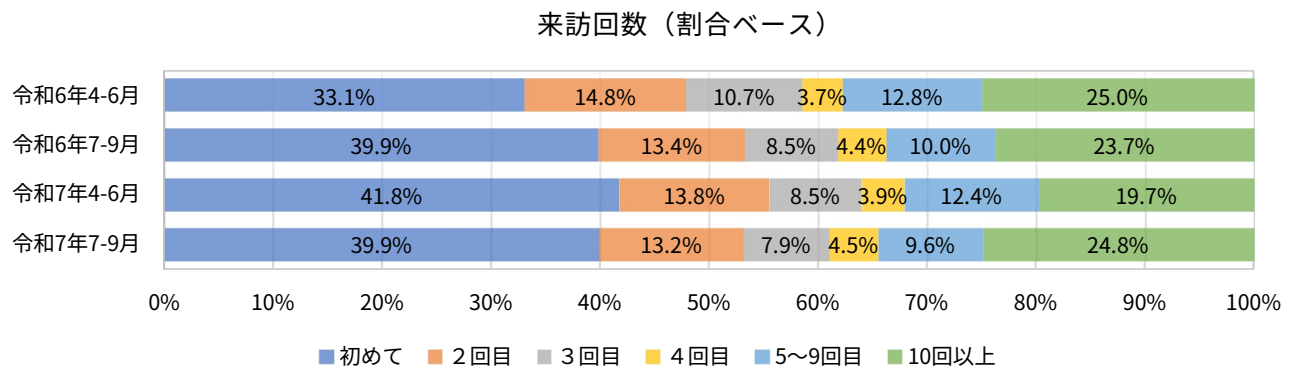
(□4-6 月:N=1,483 □7-9 月:N1,722 □4-6 月:N=936 □4-6 月:N=1,063)

【図表 9】 宿泊費の予算



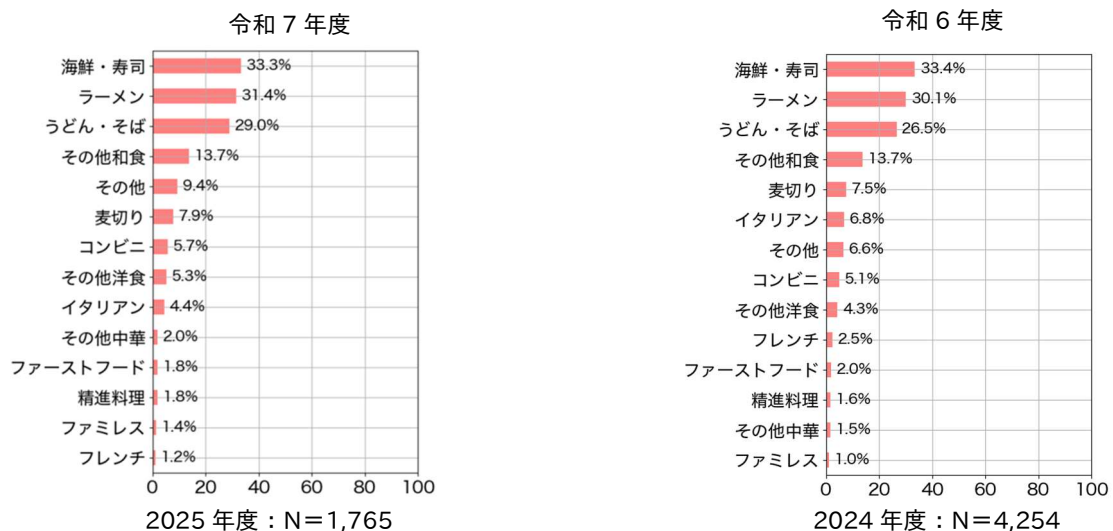
(□4-6 月:N=1,518 □7-9 月:N1,744 □4-6 月:N=936 □4-6 月:N=1,082)

【図表 10】 来訪回数

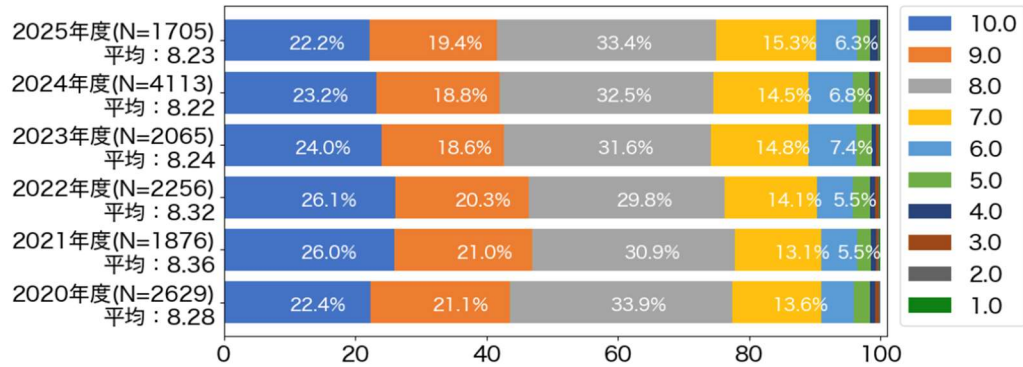


(□4-6 月:N=1,230 □7-9 月:N1,488 □4-6 月:N=792 □4-6 月:N=914)

【図表 11】 昼食のジャンル



【図表 12】 鶴岡旅行の満足度



- 回答者の鶴岡旅行の満足度は、10段階評価（評価10が大変満足、評価1が大変不満）で、2025年度は評価8が最も多く、平均も8.23と高い満足度を得ている。
- 10段階評価によるNPS参考値・・・2025年度31.8、2024年度31.1、2023年度31.6、2022年度36.8、2021年度38.0、2020年度34.5

【図表 13】 旅行先に鶴岡市を選んだ理由（単純集計 N=1,687）

順位	鶴岡を旅行先に選んだ理由
1	地元ならではの食がある
2	魅力的な観光スポットがある
3	景色の良さ
4	魅力的なホテルや旅館がある
5	温泉の泉質の良さ
6	旅行時の季節
7	歴史的価値の高さ
8	費用の手頃さ
9	写真映えする場所がある
10	口コミサイトや他人のすすめ
11	割引がある
12	自宅からのアクセスの良さ
13	人気や話題性がある
14	パワースポットがある
15	まちに賑わいがある
16	アクティビティができる

- 「地元ならではの食がある」が1位。以下、「魅力的な観光スポットがある」「景色の良さ」が続く。

以上 DEGAM 鶴岡 ICT アンケート調査（静岡県立大学経営情報学部渡邊研究室 共同研究）結果より