

DEGAM 鶴岡ICTアンケート調査概要(令和4年度第2四半期)

【令和4年7月～9月の概況】

- ・年代別の割合では、前期との比較で、60代の割合などが減少した一方、20代及び30代の割合は増加した。
- ・居住地別の割合では、前期比で、首都圏（東京都・埼玉県・千葉県・神奈川県）の割合などが増加した。
- ・一人当たりの予算（宿泊費）については、前期に続き2万円超の割合が最も多くなった。
- ・旅行期間については、日帰り及び2泊3日の割合などが増加した。

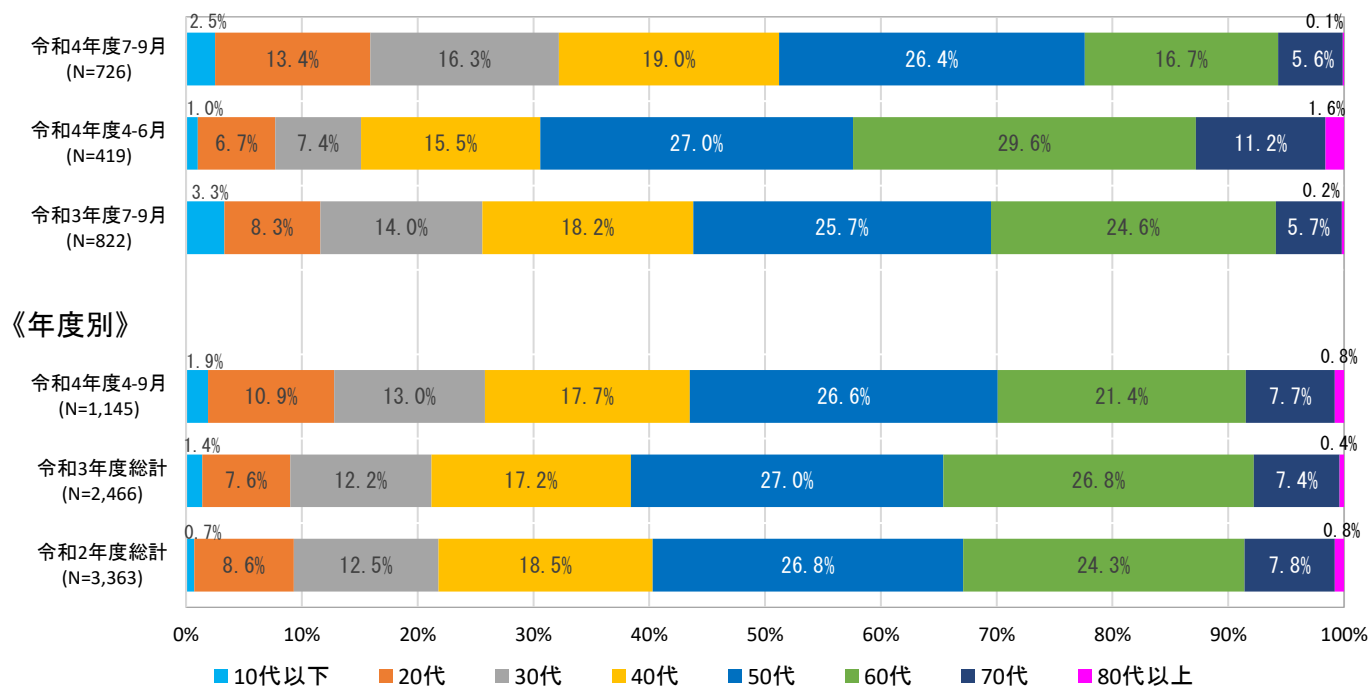
【主な傾向など】

- アンケートの回答者は、令和4年度第2四半期（7～9月）は757人となり、前期比で317人の増加となった。
- 年代別の割合では、50代の割合が26.4%（前期比▲0.6ポイント）で最も多く、次いで40代が19.0%（同+3.5ポイント）、60代が16.7%（同▲12.9ポイント）となった。
また、20代の割合が13.4%（同+6.7ポイント）、30代の割合が16.3%（同+8.9ポイント）に増加した。 [図表①]
- 居住地別の割合では、山形県の割合が24.8%（前期比▲0.5ポイント）で最も多く、次いで宮城県が14.9%（同▲0.9ポイント）、東京都が14.6%（同+3.6ポイント）となった。
またエリア別では、首都圏の割合28.5%（同+4.6ポイント）などが増加した。 [図表②]
- 一人当たりの予算については、2万円超の割合が35.5%（前期比▲2.8ポイント）で、引き続き最多となった。 [図表③]
- 旅行日数については、日帰りの割合が14.0%（前期比+6.5ポイント）、2泊3日が25.7%（同+7.5ポイント）、4泊以上が9.6%（同+3.5ポイント）に、それぞれ増加した。 [図表④]

【調査方法】（協力：静岡県立大学渡邊研究室）

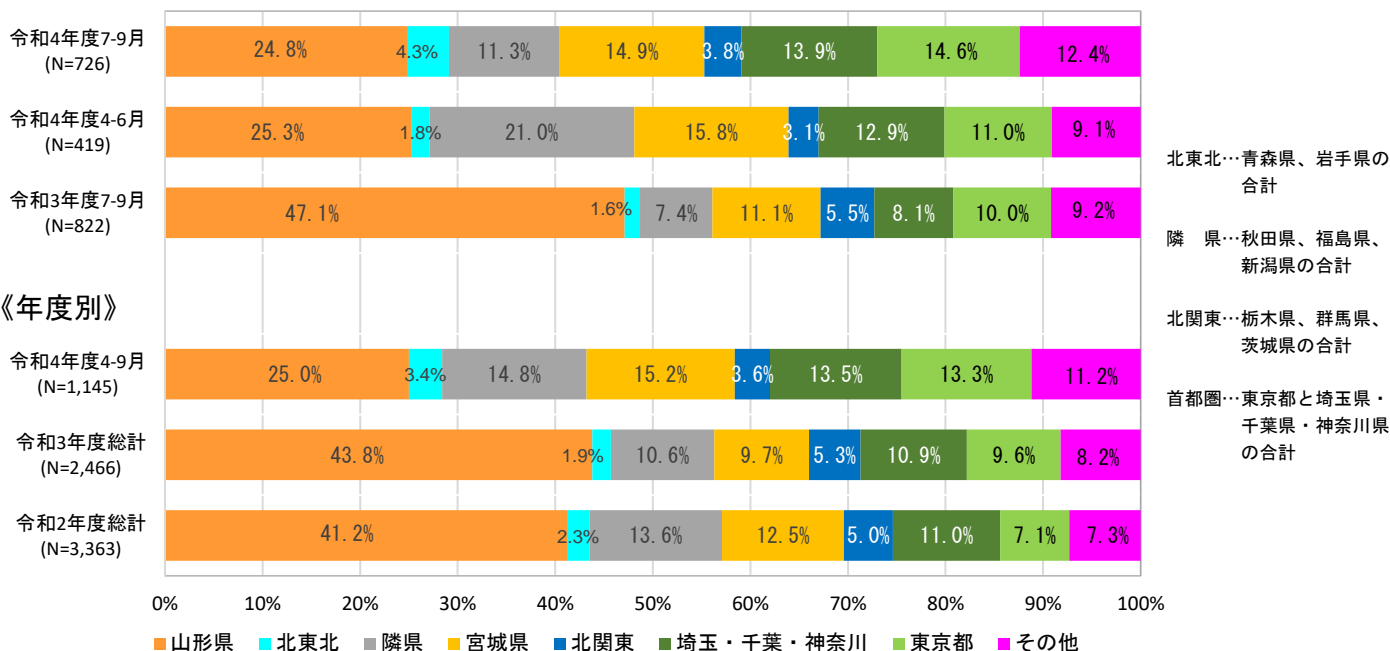
- ・宿泊・観光施設等でQR付きカードを送付し、観光客がネット上で回答。

《四半期別》 **【図表①】 年齢（割合ベース）**



【図表②】 居住地（割合ベース）

《四半期別》



《年度別》

【都道府県別集計】（令和4年7-9月）

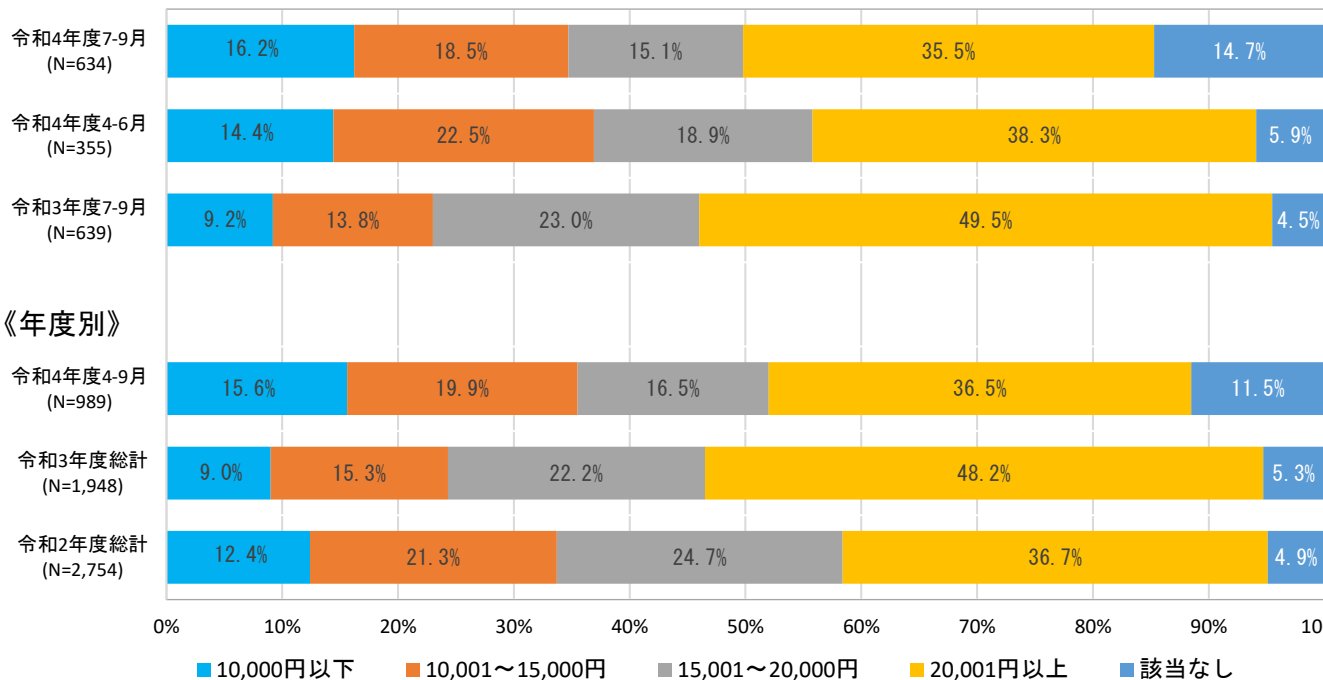
| 順位 | 居住地 | 人数 | (割合) |
|----|------|-----|---------|
| 1 | 山形県 | 180 | (24.8%) |
| 2 | 宮城県 | 108 | (14.9%) |
| 3 | 東京都 | 106 | (14.6%) |
| 4 | 神奈川県 | 37 | (5.1%) |
| 5 | 埼玉県 | 36 | (5.0%) |
| 6 | 新潟県 | 34 | (4.7%) |

| 順位 | 居住地 | 人数 | (割合) |
|----|-----|-----|----------|
| 7 | 福島県 | 30 | (4.1%) |
| 8 | 千葉県 | 28 | (3.9%) |
| 9 | 岩手県 | 19 | (2.6%) |
| 10 | 秋田県 | 18 | (2.5%) |
| 10 | 愛知県 | 18 | (2.5%) |
| | その他 | 112 | (16.1%) |
| | 計 | 726 | (100.0%) |

埼玉・千葉・神奈川と東京都の合計を首都圏としています。

【図表③】 一人当たりの予算額〔宿泊費〕（割合ベース）

《四半期別》



【図表④】 旅行日数（割合ベース）

《四半期別》

